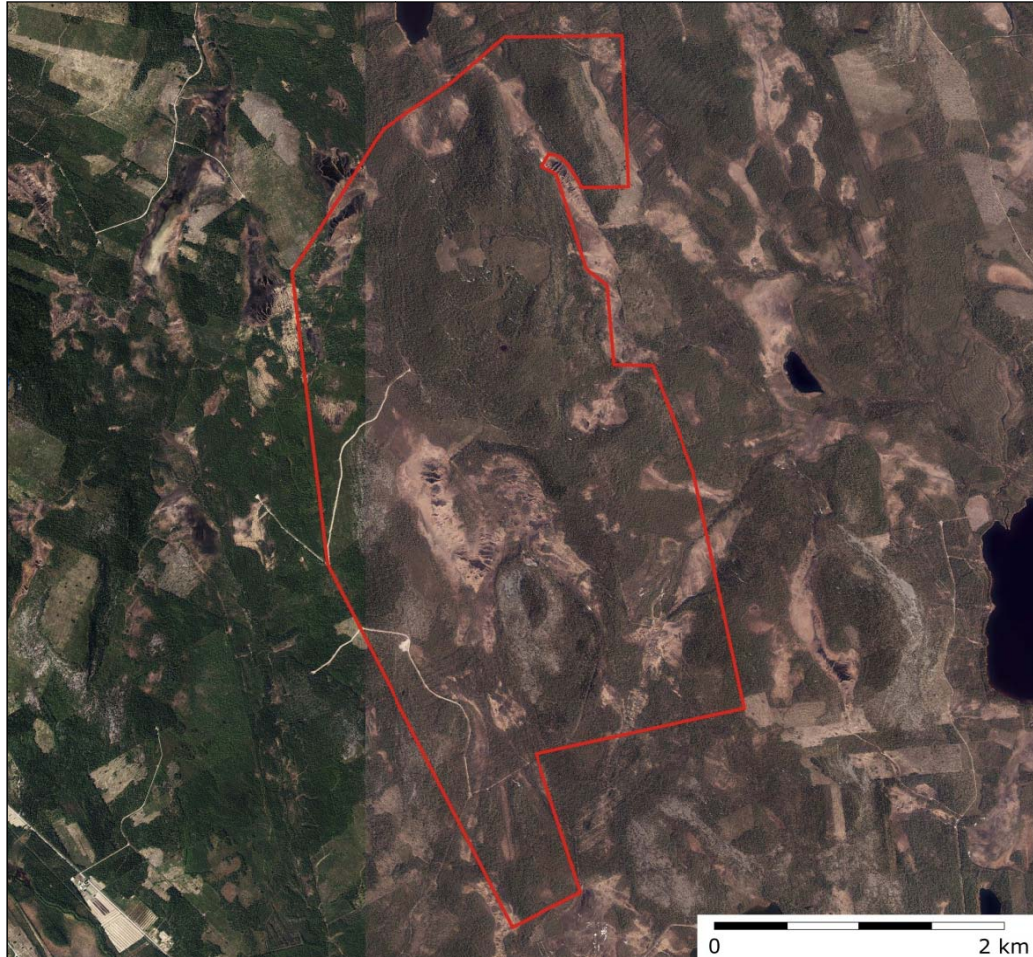




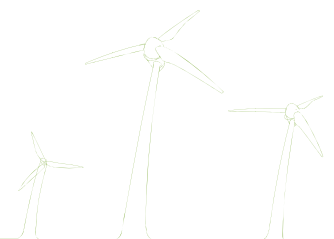
PELLO KOMMUN



**PROGRAM FÖR DELTAGANDE OCH BEDÖMNING
4.6.2014**

**DELGENERALPLAN FÖR
PALOVAARA VINDKRAFTSPARK**

FCG.
SUUNNITTELU JA TEKNIikka



I samband med att frågan om planläggning väcks för delgeneralplanen för Palovaara vindkraftspark görs ett program för deltagande och bedömning enligt markanvändnings- och bygglagen (MBL 63 §). I programmet för deltagande och bedömning (PDB) redovisas de metoder för deltagande och bedömning som kommer att användas. I planen berättas också om planläggningens huvudmål, hur planeringen fortskrider och preliminär tidplan. Dessutom beskrivs i programmet för deltagande och bedömning de utredningar och konsekvensbedömningar som görs i samband med planläggningen. Programmet för deltagande och bedömning kompletteras efter behov under planeringsprocessens gång.

PALOVAARA VINDKRAFTSPARK

wpd Finland Oy planerar en vindkraftspark i Palovaara-området som omfattar högst 21 vindkraftverk. Palovaaran–Ahkiovaaran projektet som helhet består preliminärt av 21-26 vindkraftverk.

Vindkraftsparken ansluts till en 110 kV-kraftledning väster om planeringsområdet som ägs av Tornionlaakson Sähkö Oy. Vid kraftledningen byggs en ny 110 kV elstation. Tre alternativa rutter för kraftöverföring granskas inom MKB-förfarandet.

Placeringen av vindkraftverken planeras i samband med projekteringen i början av delgeneralplaneringen. Placeringen påverkas av naturförhållanden, buller- och skuggbildningsanalyser samt det minimiavstånd mellan kraftverken som krävs för att säkra optimal elproduktion enligt respektive kraftverkstillverkare.

I området görs vindmätningar vars resultat är till hjälp för att försäkra sig om vindkraftverkens ändamålsenliga placering.

MÅLSÄTTNINGAR FÖR PLANERINGEN

wpd Finland Oy har lämnat en ansökan om upprättande av delgeneralplan till Pello kommun. Kommunfullmäktige har godkänt ansökan på sitt möte 9.12.2013 och beslutat om igångsättandet av planläggningen. Målet med delgeneralplanen är att möjliggöra byggandet av den planerade vindkraftsparken. Vindkraftsparken består förutom av vindkraftverken även av förbindande vägar som används för underhåll och byggande.

Målet för delgeneralplanens planläggning är att byggandet av vindkraftsparken genomförs med beaktande av naturmiljöns egenskaper och miljökonsekvenser samt att möjliga negativa konsekvenser som orsakas av byggandet mildras.

Delgeneralplanen upprättas så att den är möjlig att använda som grund för beviljandet av bygglov för vindkraftverken enligt markanvändnings- och bygglagen (MBL 77a §). Delgeneralplanen upprättas med rättsverkan och den godkänns av Pello kommunfullmäktige.

Vindkraftsparkens mål är för sin del att främja de klimatpolitiska mål som Finland har förbundit sig till. Målet är att höja vindkraftens totala installerade kapacitet i Finland till 2 500 MW senast år 2020.

Dessutom är det delgeneralplanens målsättning att beakta andra markanvändningsbehov som berör området samt sådana mål som framkommer under planeringsprocessen.

PLACERING AV PLANERINGSOMRÅDET

Planeringsområdet för Palovaara vindkraftspark befinner sig ca 25 km söder om Pello kommuncentrum vid gränsen till Ylitornio kommun. Planeringsområdet ligger ca 23 km nordost om Ylitornio kommuncentrum. Planeringsområdet nås via skogsvägar varav en utgår från Ajangintie-vägen till norra delen av området och en från Ratasjärventie-vägen till sydvästra delen av planeringsområdet.

I närheten av Palovaara planeringsområde planeras Ahkiovaara vindkraftspark (5 vindkraftverk). Ett gemensamt miljökonsekvensförfarande (MKB-förfarande) pågår samtidigt med delgeneralplaneringen för Palovaara vindkraftspark.

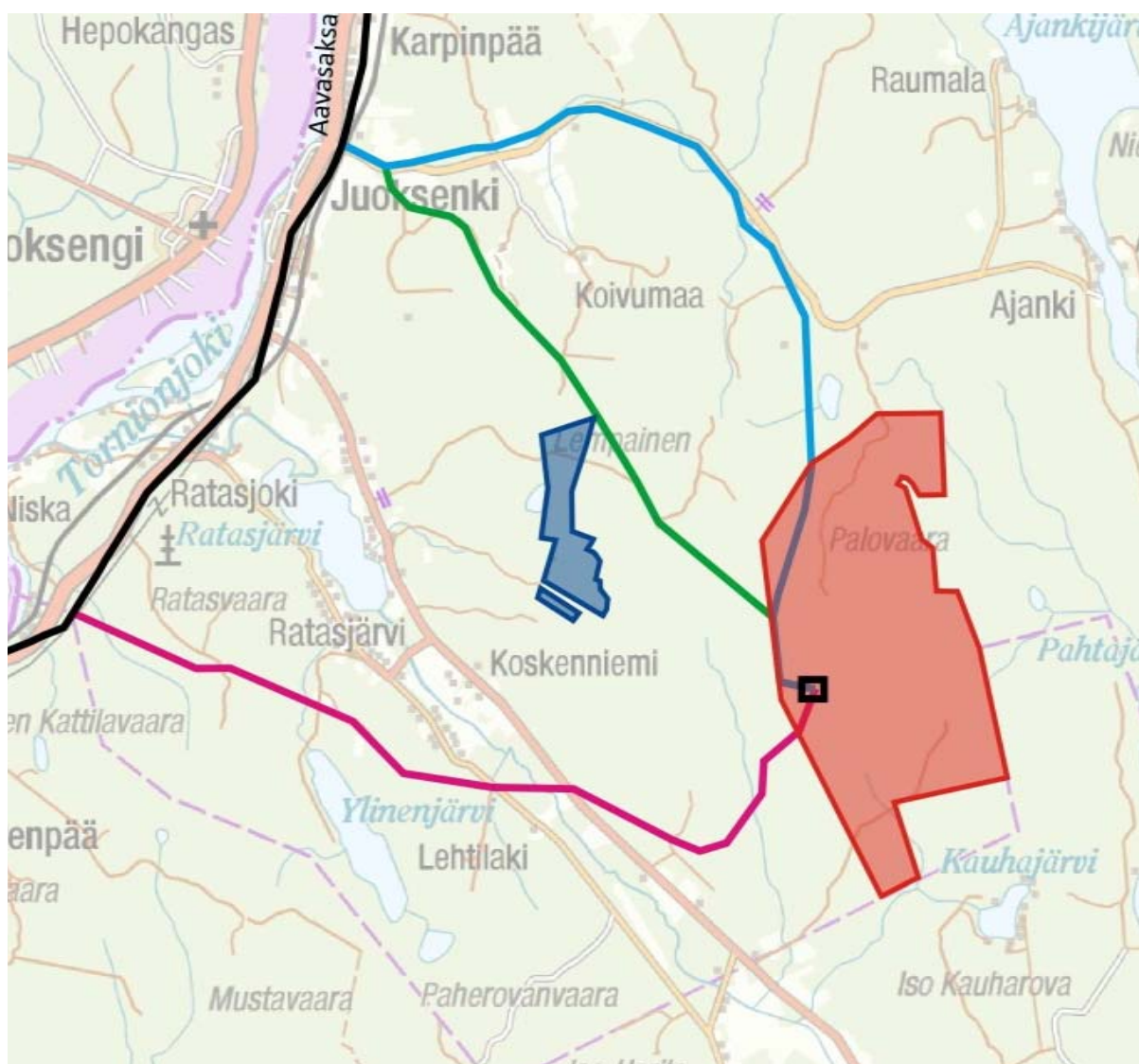


Bild 1. Preliminära delgeneralplaneområden för Palovaara vindkraftspark visas med rött och för Ahkiovaara med blått. Även preliminära alternativa rutter för kraftöverföring visas på kartan.

UTGÅNGSPUNKTER FÖR PLANERINGEN

PLANERINGSOMRÅDETS NUVARANDE TILLSTÅND

Planeringsområdet för Palovaara vindkraftspark används i huvudsak som normalt skogsbruksområde. Omkring planeringsområdet finns ett täckande nätverk av skogsvägar.

Planeringsområdet befinner sig ca 150-250 meter över havsytan. På området förekommer skarpa höjdskillnader. På planeringsområdet finns talrika steniga höjder och åsar samt småskaliga i huvudsak dikade våtmarker.

På Palovaara planeringsområde finns inga kända fornminnen eller kulturhistoriskt värdefulla objekt. Närmaste fornminnen finns ca 2,5 kilometer nordväst om området (Ahkiovaaran kaula) och 3,5 kilometer nordost (Lehtilaki). Ratasjärvi bys RKY-område befinner sig ca 3,5 kilometer väster om planeringsområdet. (RKY, Museiverkets inventering/ byggda kulturmiljöer av riksintresse)

Palovaara planeringsområde befinner sig till stor del inom Torne älv - Muonio älv vattendrags Natura-område (FI1301912, SCI), vars storlek är ca 6450 km². Ost- nordost om planeringsområdet på ca 4,5 kilometers avstånd finns Hyrsyvuoma Natura-område (FI1301002, SCI).

Maansaari naturskyddsområde (YSA203756) befinner sig väster om planeringsområdet som närmast på 400 meters avstånd.

Palovaara planeringsområdes yta är ca 12 km². Palovaara–Ahkiovaara planeringsområdet ägs av privata personer och lokala skogssamfälligheter. wpd Finland Oy har införskaffat rätten att disponera ifrågavarande fastigheter genom långtids hyresavtal.

RIKSBESLUTANDE MÅL FÖR OMRÅDEANVÄNDNING

De riksbeslutande målen för områdesanvändningen utgör en del av markanvändnings- och bygglagens system för planering av områdesanvändningen. Målen för områdesanvändning skall beaktas och främjas även i delgeneralplaneringen av vindkraftsparker.

LANDSKAPSPLAN FÖR VÄSTRA LAPPLAND

På planeringsområdet gäller i kraft varande landskapsplan för Västra Lappland som godkännts av Lapplandsförbundets fullmäktige 26.11.2012 och faststälts av miljöministeriet 19.2.2014. Landskapsplanen är i enlighet med markanvändnings- och bygglagen (132/99).

I landskapsplanen för Västra Lappland är Palovaara planeringsområde utmärkt som område för vindkraftverk (tv 2392 Palovaara). Med beteckningen visas sådana områden som bäst lämpas för utnyttjande av vindkraft som avses i de riksbeslutande målen för områdesanvändningen. Enligt planeringsanvisningarna bör vindkraftverken placeras centrerat i grupper bestående av flera vindkraftverk och så nära varandra som det är möjligt med hänsyn till energiproduktionens ekonomi. Inom renskötselområde skall man vid planering av området beakta renskötselns förutsättningar. I kommunens planläggning och övrig planering av områdesanvändning skall beaktas vindkraftsbyggnadens konsekvenser på landskapet, bosättningen, fritidsbosättningen, fågelbeståndet och övrigt djurliv, naturen och kulturarvet samt lindrande av negativa konsekvenser. Vid planering av vindkraftverk och andra höga strukturer skall beaktas höjdbegränsningar för flyghinder. Vindkraftverkens konsekvenser för luftbevakning och försvarsmaktens radioförbindelser skall utredas i samband med planläggning och försvarsmaktens utlåtande om saken skall begäras.

I landskapsplanen visas hela Palovaara projektområde som jord- och skogsbruksdominerat område.

I landskapsplanen för Västra Lappland finns utmärkt en planerad snöskoterled från Ratasjärvi till Törmäsjärvi. Leden går genom Palovaara planeringsområde. I landskapsplanen visas befintliga och planerade huvudleder som överskrider kommun- och landskapsgränser.

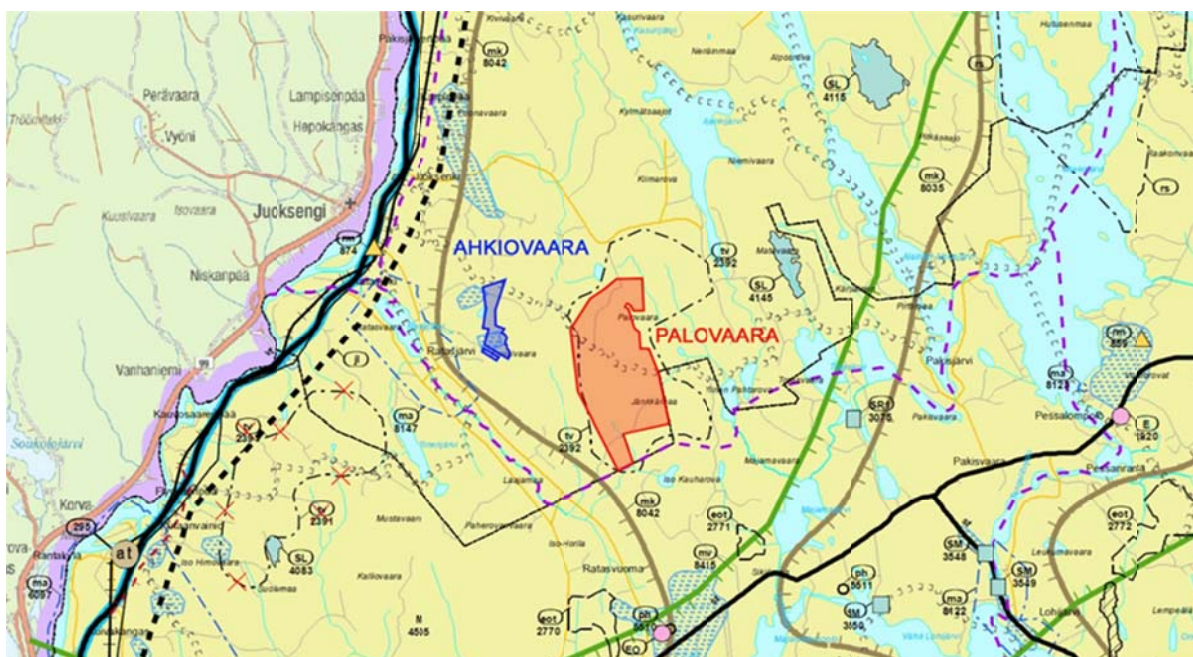


Bild 2. Del av landskapsplan för Västra Lappland. Palovaara planeringsområde visas med rött. Ahkiovaara planeringsområde visas med blått bredvid. .

Palovaara projektområde befinner sig helt inom det i landskapsplanen utmärkta området för renskötsel. Söder och öster om projektområdet går även en i landskapsplanen utmärkt gräns mellan renskötselområden / stakethinder. Inom renskötselområdet skall markanvändningsförutsättningarna för idkande och utveckling av renskötseln och andra naturbaserade näringar säkras. Vid planering av områdesanvändning som väsentligt påverkar renskötseln skall beaktas viktiga områden för renskötsel. När det gäller statlig mark skall förhandlas med ifrågavarande renbeteslag.

I landskapsplanen ca 3,5 kilometers väster om planeringsområdet ligger Ratasjärvi by, byggd kulturmiljö av riksintresse (RKY 2009, Museiverkets inventering) som är utmärkt som område som är viktigt med tanke på kulturmiljön eller landskapsvärden (ma). Vid planering av området skall betydande kulturhistoriska och landskapsmässiga värden säkras.

I landskapsplanen öster om Palovaara är ett byggnadsskyddsobjekt utmärkt, Ainola vildmarksvilla (SR1 3075). Söder om projektområdet betydligt längre bort finns Kristineströms sågs huvudbyggnad, till vilken även Ainolavillan hör genom sågverksamhet. Med beteckningen visas områden eller objekt som är skyddade eller som avses skyddas genom kyrkolagen eller lagen om skyddande av byggnadsarvet. Skyddsbestämmelse: *"Försvagande av skyddsobjektets kulturhistoriska värden är förbjudet. Vid ny- och tillbyggnad skall placering, skala och byggnadsskick anpassas till de värdefulla byggnaderna och den byggda kulturmiljön."*

Hyrsvuoma Natura-område öster och nordost om Palovaara är utmärkt i landskapsplanen som naturskyddsområde (SL 4145). Med beteckningen visas områden eller objekt som är skyddade eller som avses skyddas enligt naturskyddslagen.

I landskapsplanen väster och sydväst om Palovaara-området är viktiga grundvattenområden som lämpar sig för vattentäkt utmärkta. Åtgärder som berör området skall planeras så att konsekvenser av dessa inte försvagar grundvattnets kvalitet och mängd.

GENERAL- OCH DETALJPLANER

Det finns inga general- eller detaljplaner i kraft på vindkraftsparkens område. Väster om Palovaara finns delgeneralplanen för Torne älv som omfattar hela älvdalen inom Pello kommuns område.

UTREDNINGAR OCH BEDÖMNING AV KONSEKVENSER

Konsekvensbedömning är en del av vindkraftsbyggandets planering. Miljökonsekvenser för betydande vindkraftsprojekt bedöms inom ett MKB-förfarande enligt MKB-lagen. Palovaara–Ahkiovaara vindkraftsparkers sammanräknade antal vindkraftverk överstiger MKB-tröskeln och således genomförs ett MKB-förfarande. I samband med denna görs följande utredningar:

- Naturutredningar
- Landskaps- och kulturmiljöutredning
- Buller och skuggningsutredningar (modellering med WindPro-programmet)
- Arkeologisk inventering

Dessutom utreds delgeneralplanens konsekvenser för bl a boendeförhållande, skogsbruket, bärplockning och jakt, näringsliv och ekonomi samt sociala konsekvenser. I konsekvensbedömningen utreds också medborgares och övriga intressenters åsikter.

De konsekvenser som skall utredas beskrivs noggrannare i samband med förfarandet för bedömningen av miljökonsekvenser (MKB). Utredningen av konsekvenser baseras på tillgänglig information om området, utförda fältundersökningar, information som fåtts av intressenter, utlåtanden och anmärkningar samt analyser av planeringens miljöpåverkande egenskaper.

Avsikten med utredningarna är att redan under planeringsskedet få information om hur stor betydelse den planerade lösningen har och således förbättra den slutliga planeringens kvalitet.

SAMORDNING AV PLANLÄGGNING OCH MKB-FÖRFARANDE

Enligt § 5 i MKB-lagen "Kontaktmyndigheten, den kommun eller det förbund på landskapsnivå som utarbetar planen och den projektansvarige skall ha ett tillräckligt samarbete för att kunna samordna bedömningsförfarandet med planläggningen."

Miljökonsekvensbedömningsförfarandet är en viktig del av delgeneralplaneprocessen. I de utredningar som görs som underlag för miljökonsekvensbedömningar beaktas delgeneralplanens utredningsbehov så att delgeneralplanen kan tas fram på basis av utredningsmaterialet från MKB-förfarandet.



Bild 3. MKB-förfarandets förhållande till planläggningsprocessen

DELTAGANDE OCH VÄXELVERKAN

INTRESSENTER

Intressenter är:

- fastighetsägare
- de vars boende, arbete eller övriga förhållanden kan påverkas betydligt av den plan som tas fram.
 - boende, företag och näringsutövare, användare av fritidsområden, markägare och -arrenderare i planens konsekvensområde
- myndigheter vars verksamhetsområde behandlas vid planeringen:
 - kommunens administrativa enheter och nämnder,
 - grannkommuner (Yliornio)
 - Närings-, trafik- och miljöcentralen i Lappland (ELY), Lapplandsförbundet, Lapplands räddningstjänst, Lapplands regionförvaltningsverk (AVI), Trafikverket, Trafiksäkerhetsverket Trafi, Museiverket, Tornedalens landskapsmuseum, Forsvarsmakten
- sammanslutningar vars verksamhetsområde behandlas vid planeringen:
 - sammanslutningar som representerar boende såsom bostadsföreningar och byaföreningar
 - sammanslutningar som representerar särskilda intressen eller befolkningsgrupper såsom naturskyddsföreningar och sammanslutningar som representerar näringar; Pelton riistanhoitoyhdistys, Napapiirin Erä ry, Ratasjärven Maa- och Kotitalousseura ry.
 - sammanslutningar som representerar näringsutövare och företag; Renbeteslagens förbund, Orajärvi renbeteslag och Lohijärvi renbeteslag
 - övriga lokala eller regionalt verkande sammanslutningar såsom vägsamfund och vattenskyddsföreningar; Finsk-Svenska gränsälvscommissionen.
 - samfund eller företag som sköter särskilda uppgifter såsom energi- och vattenförsörjning; Tornionlaakson Sähkö Oy, Fingrid Oyj, Finavia Oyj och närområdets vattenandelslag.

DELTAGANDE

Intressenter har rätt att delta i beredningen av planen, bedöma verkningarna av planläggningen och skriftligen eller muntligen uttala sin åsikt om saken (MBL 62 §). Intressenter har också möjlighet att föreslå den regionala närings-, trafik- och miljöcentralen samråd om huruvida programmet för deltagande och bedömning är tillräckligt (MBL 64 §) innan det framläggs offentligt.

DELGENERALPLANERING



Bild. 4. Generalplaneringens skeden samt möjligheter att delta

GRÄNSÖVERSKRIDANDE KONSEKVENSER OCH INTERNATIONELLT SAMRÅDSFÖRFARANDE

Palovaara projektområde befinner sig som närmast ca 7,7 kilometer från Torne älvdal och Sveriges statsgräns. Genomförande av planen kan eventuellt medföra gränsöverskridande konsekvenser.

Markanvändnings- och bygglagen och förordningen (199 § MBL och 99 § MBF) innehåller bestämmelser om beaktande av gränsöverskridande konsekvenser, vilka bygger på en konvention inom Ekonomiska kommissionen för Europa, den s.k. Esbokonventionen.

Svenska staten bereds tillfälle att uttala sig om delgeneralplanen. Programmet för deltagande och bedömning översätts till svenska och lämnas till sambandsmyndigheten Lapplands Närings-, trafik- och miljöcentral; som vidarebefordrar programmet till miljöministeriet som i sin tur skickar det till svenska staten. Eventuella utlåtanden från Sverige går igenom som en del av planläggningsprocessen.

PLANLÄGGNINGS- OCH BESLUTSSKEDEN OCH TIDTABELL

FRÅGAN OM PLANLÄGGNING VÄCKS (JANUARI – APRIL 2014)

Det informeras om att frågan om planläggning väckts och att delgeneralplanens program för deltagande och bedömning ställs ut genom kungörelse i Meän Tornionlaakso -lokaltidningen samt på Pello kommuns anslagstavla och kommunens internet-sidor. Programmet för deltagande och bedömning kompletteras vid behov under planläggningsprocessens gång.

När programmet för deltagande och bedömning (PDB) ställs ut har intressenter och kommunens invånare möjlighet att framföra sina åsikter om däri presenterade åtgärder för deltagande och växelverkan samt konsekvensbedömningar av planen. Ett första myndighetssamråd ordnas.

DELGENERALPLANENS UTKASTSKEDE (AUGUSTI 2014 – JANUARI 2015)

Utkast till delgeneralplan med bilagor ställs ut offentligt för att bereda möjlighet att framföra åsikter. Pello kommunstyrelse beslutar om utställningen av planutkastet under 30 dagar. Det inform-

eras om utställningen av planutkastet genom kungörelse och under utställningstiden ordnas informations- och diskussionstillfälle.

Intressenter och kommuninvånare har möjlighet att framföra sina åsikter om planutkastet under utställningstiden skriftligen eller muntligen. Enligt den preliminära tidplanen ställs planutkastet ut i februari 2015.

Utlåtanden om planutkastet begärs från olika myndigheter. En sammanfattning av inkomna åsikter och utlåtanden görs.

DELGENERALPLANENS FÖRSLAGSSKEDE (APRIL – JULI 2015)

Delgeneralförslaget blir enligt preliminär tidplan färdigt i juni 2015. Pello kommunstyrelse beslutar om utställningen av planförslaget under 30 dagar.

Det informeras om offentligt framläggande av delgeneralplanförslaget genom kungörelse. Intressenter och kommuninvånare har möjlighet att framföra sina anmärkningar om planförslaget. Anmärkningar skall skickas skriftligen till Pello kommunstyrelse innan utställningstidens slut.

I planläggningens förslagsskede informeras markägare som inte bor på orten skriftligen till de adresser som kommunen har kännedom om. Anmärkningar skall skickas skriftligen till Pello kommunstyrelse innan utställningstidens slut.

Utlåtanden om planförslaget begärs från olika myndigheter. Ett andra myndighetsråd för delgeneralplanen ordnas i förslagsskedet.

DELGENERALPLANENS GODKÄNNANDESKEDE (AUGUSTI – SEPTEMBER 2015)

Svarsmål med motiveringar ges till inkomna anmärkningar och utlåtanden. Pello kommunfullmäktige godkänner delgeneralplaneförslaget. Det informeras om godkännandebesluten för delgeneralplanen genom kungörelse.

KONTAKTUPPGIFTER

Mer information om beredningen av delgeneralplanen kan fås på kommunens hemsidor www.pello.fi samt av följande personer:



Pello kommun

Kunnantie 4, 95700 PELLO

Esa Kassinen

Byggnadsinspektör, avdelningschef
tel. +358 400 358 584
esa.kassinen@pello.fi



FCG Suunnittelu ja Tekniikka Oy

Hallituskatu 13 - 17 D, 90100 ULEÅBORG

Janne Tolppanen

Markanvändnings planerare
arkitekt
tel. +358 44 278 7307
janne.tolppanen@fcg.fi

Kai Tolonen

Områdechef i Uleåborg
arkitekt SAFA, NaK
tel. +358 44 771 8419
kai.tolonen@fcg.fi

Mer information om vindkraftsprojektet fås från projektansvarig wpd Finland Oy:



wpd Finland Oy

Keilaranta 13, 02150 ESBO

Riikka Arffman

tel. +358 40 961 6611
r.arffman@wpd.fi